

# Nieuwsbrief 1 oktober 2012

Dit is de eerste nieuwsbrief van het project BASIS. Eerdere nieuwsberichten zijn te lezen op [www.biokennis.nl](http://www.biokennis.nl). In de proef wordt ploegen (25 cm diep) vergeleken met niet kerende grondbewerking (met woelen) en minimale grondbewerking (niet woelen). De gewassen zijn geoogst en we kunnen de voorlopige resultaten laten zien van 2012.

## Akkerbouwvelddag/Biovelddag 27 juni

De presentatie van het project BASIS kreeg veel belangstelling. De samenwerking van PPO-LBI en DLV gaf de mogelijkheid om veel aspecten rondom deze proef te laten zien.

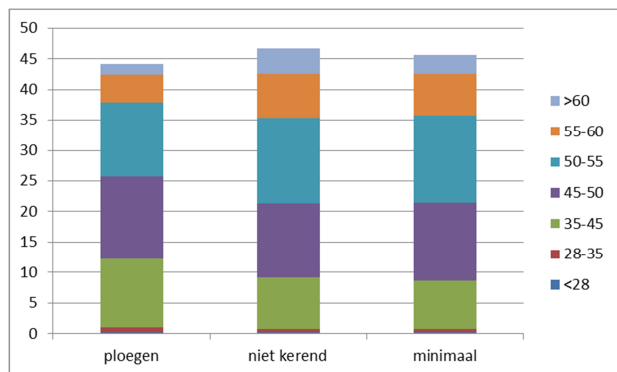


## Opbrengsten 2012

Alle gewassen zijn geoogst. Alleen de opbrengst van de suikerbieten is nog niet bekend.

### Pootaardappelen gangbaar (Agria)

De opbrengst in de maat 28-55 is met 37,6 ton/ha bij ploegen het hoogste. Niet kerend en minimaal blijven, in deze maat, respectievelijk 7 en 5% achter. In deze systemen was het pootgoed wat grover; in de maat 28-60 verschilt de opbrengst nauwelijks. Bij ploegen hadden de knollen meer aanhangende grond. Na de oogst is er winterrogge gezaaid als groenbemester.

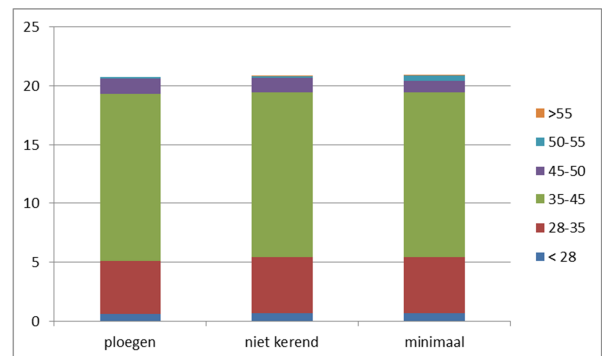


Opbrengst pootaardappel 2012 (ton/ha)

### Consumptieaardappelen biologisch (Ditta)

De biologische aardappelen moesten dit jaar (zeer) vroeg dood gemaakt worden vanwege Phytophthora. Daarom is de opbrengst met zo'n 20 ton/ha erg laag. Er is geen verschil tussen de grondbewerkingssystemen.

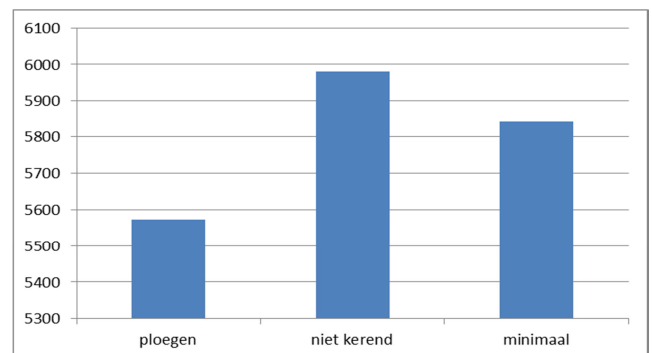
Na de aardappeloogst is dit perceel ingezaaid met grasklaver.



Opbrengst consumptieaardappel 2012 (ton/ha)

### Zomertarwe biologisch (Lavett)

De zomertarwe is 12 april gezaaid en eind mei bemest met 25 ton rundveedrijfmest per hectare. Op 21 augustus is het perceel geoogst en het stro is gehakseld. De planning was om half mei witte klaver onder te zaaien maar door de vele neerslag werd dit pas half juni. De klaver is niet goed tot z'n recht gekomen en het perceel is na de oogst ingezaaid met winterwikke. Ploegen blijft duidelijk achter in opbrengst. Afgelopen jaren zagen we dit ook. Het aantal aren per m<sup>2</sup> ontloopt elkaar niet veel evenals het duizendkorrelgewicht. Doordat geploegde grond zachter is, hebben de planten te lijden gehad van de onkruidg, de aren zijn daardoor minder goed gevuld.



Opbrengst zomertarwe 2012 (kg/ha)

Vlak voor de oogst is het perceel zomertarwe beoordeeld op muizen. De uiteindelijke muizen-schade viel mee maar er zaten beduidend meer muizen in de niet geploegde objecten. Volgend jaar komt er peen op dit perceel te staan.

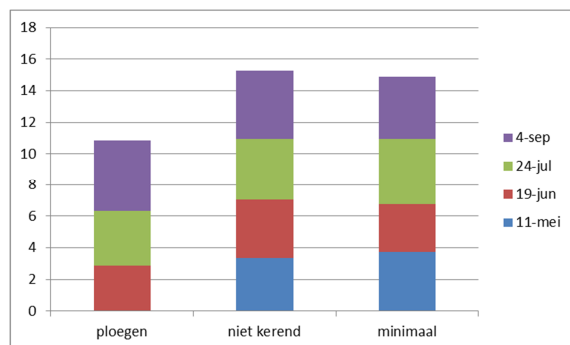
### Grasklaver biologisch

Grasklaver is na de oogst van de aardappelen in de herfst van 2012 ingezaaid. Inzaaien is gedaan na oppervlakkige bewerking. Door hevige regen vlak na zaai zijn de ploegobjecten verslempd. Eén van de positieve effecten van niet kerende grondbewerking is de vorming van zogenaamde stabielere aggregaten waardoor de kans op verslemping kleiner wordt.



Verslemping na inzaai grasklaver

De verslempde veldjes zijn alsnog geploegd en in het voorjaar ingezaaid. Door het missen van de eerste snede blijft de droge stof opbrengst bij ploegen sterk achter. In 2013 wordt op dit perceel industriekool geteeld.



Opbrengst grasklaver 2012 (ton/ha)

### Aanvullend onderzoek in BASIS

Naast de systeemvergelijking van de verschillende grondbewerkingen, liggen er binnen BASIS ook verschillende deelonderzoeken.

Eén daarvan is sinds najaar 2011 het onderzoek naar de invloed van verschillende organische stofbronnen. Er wordt gekeken naar compost, maaimeststoffen en onderwerktijdstip van groenbemester.



compost



maaimeststof

Deze eerste jaren zijn gericht op de aanleg en opbouw van de organische stof en worden er nog geen metingen verricht.

### Europees onderzoeksprogramma

Het proefveld in Lelystad maakt deel uit van drie Europese projecten. Voor het biologische onderzoeksproject [www.tilman-org.net](http://www.tilman-org.net) wordt gekeken naar onkruidynamiek. Voor het project SUSTAIN wordt samengewerkt op bodembiodiversiteit. In het voorjaar heeft een team van Nederlandse en Franse onderzoekers bemonsterd op regenwormen. Een derde EU project [www.catch-c.eu](http://www.catch-c.eu) richt zich op de klimaat-effecten van bodemmanagement.

### Onderwijs

Ook dit jaar vinden studenten (HBO en WO) een plek voor stage of (afstudeer)opdracht. In 2012 hebben twee stages, vier kleine opdrachten en één afstudeeropdracht in BASIS een plek gevonden.

### Colofon Nieuwsbrief Basis

Deze nieuwsbrief wordt uitgegeven in het kader van de bodemprojecten op PPO-proefbedrijf Lelystad. Redactie Derk van Balen, Praktijkonderzoek Plant & Omgeving, Wageningen UR, Postbus 430, 8200 AK Lelystad, tel: (0320) 29 13 43. Voor informatie en aan- en afmelden van de nieuwsbrief stuur een mail naar [derk.vanbalen@wur.nl](mailto:derk.vanbalen@wur.nl)

1 oktober 2012



WAGENINGEN UR

For quality of life