

# **BOUWSTENEN NATUUR & MILIEU VOOR MEERVOUDIG RUIMTEGEBRUIK**

Handreiking

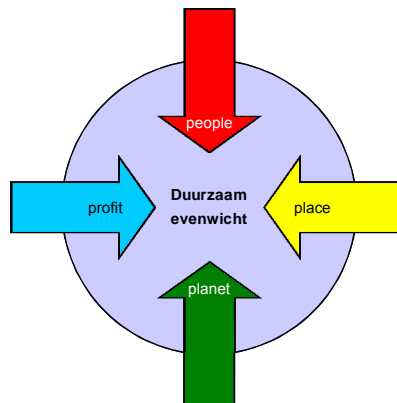


**Expertisenetwerk  
Meervoudig  
Ruimtegebruik**



# 1 INLEIDING

Het realiseren van meervoudig ruimtegebruik met een hoogwaardige ruimtelijke kwaliteit is geen eenvoudige opgave. Het vergt een coöperatief zoekproces naar de 'best fit' tussen de verschillende wensen, belangen en ruimteclaims, in relatie tot de gebiedseigen kwaliteiten en condities. Samenhang en samenwerking zijn kernbegrippen voor gebiedsgericht maatwerk.



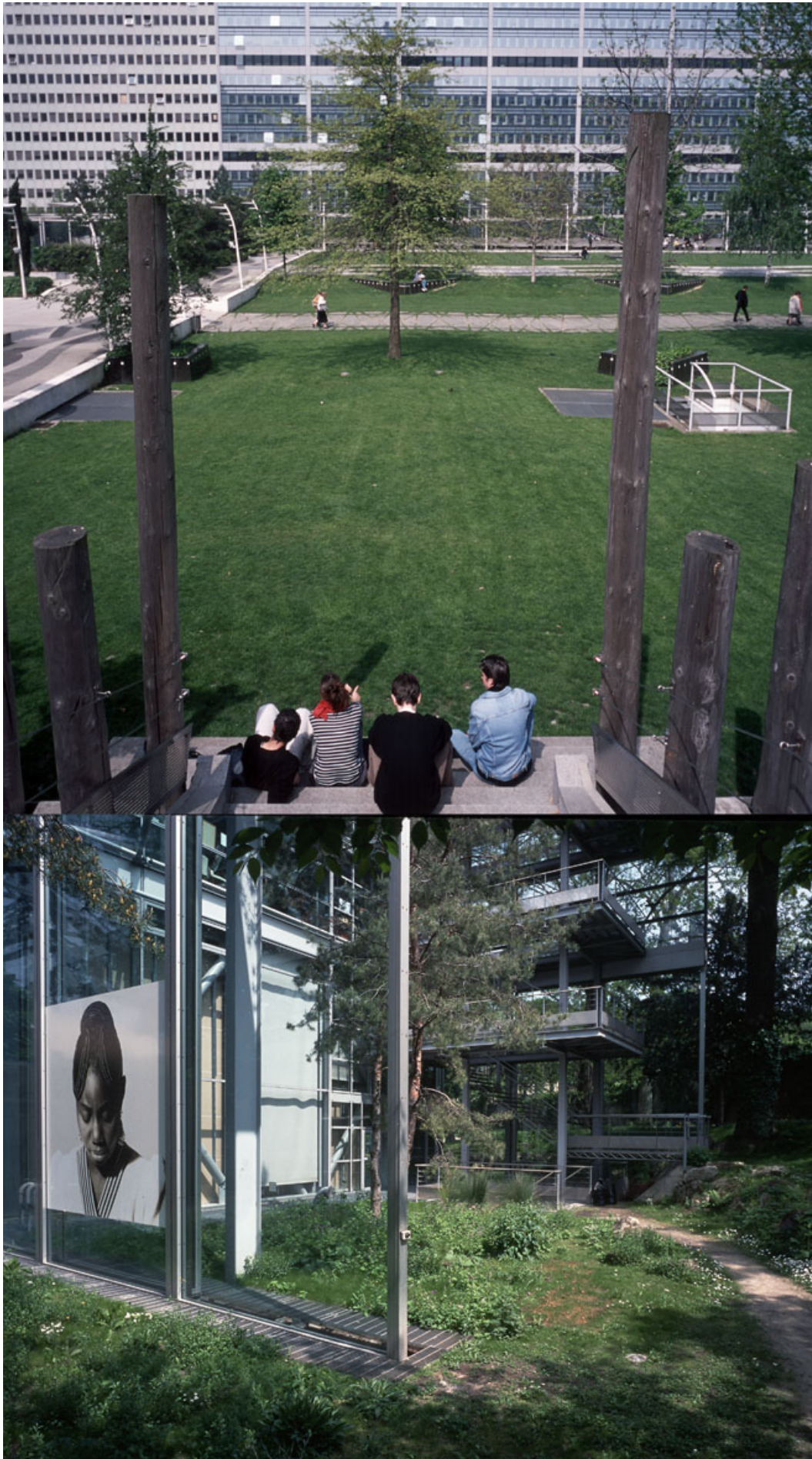
De te beantwoorden hoofdvragen zijn:

- Hoe krijg je op het juiste moment de juiste partijen bij elkaar ?
- Wat zijn de ruimtelijke, sociale, culturele, economische en ecologische context en betekenislagen?
- Hoe kunnen de (potentiële) kernkwaliteiten optimaal worden benut en versterkt?
- Wat zijn strijdige en wat zijn meekoppelende belangen?
- Hoe kunnen de beschikbare middelen optimaal worden aangewend?

Ruimtelijke kwaliteit is geen eenduidig begrip, het is plaats- en tijdgebonden. Het gaat om de betekenis en beleving van een plek. De uitvoeringspraktijk kampt met de erfenis van het scheidingsdenken, iedere functie zijn eigen plek, en een roodgroendualisme ("trek de groene grens"). Kansen voor natuur en milieu om mee te koppelen met ruimtelijke ontwikkelingen blijven hierdoor onbenut. En daarmee kansen om in het stedelijke en landelijke veld aantrekkelijke en betekenisvolle vormen van meervoudig ruimtegebruik te realiseren.

Habiforum initieert en stimuleert langs verschillende wegen meervoudig ruimtegebruik, waarbij kosteneffectiever, leefbaarder en duurzamer met ruimte wordt omgegaan. Niet monofunctioneel maar multifunctioneel door intensivering, verweving, stapeling of opeenvolging van ruimtegebruik. Deze handreiking is de weerslag van de dialoog die in de Habiforum Standing Committee Natuur & Milieu (zie bijlage E) is gevoerd over verschillende denk- en ervaringswerelden. Het is een tussenproduct in een voortschrijdend praktijkgeoriënteerd leerproces.







## Leeswijzer

Met de handreiking wordt beoogd **bedenkers** (beleidsmedewerkers, ontwerpers, ecologen en hydrologen) en **beslissers** bij overheden, marktpartijen en belangenorganisaties inzicht te bieden hoe in ruimtelijke planprocessen kansen voor natuur en milieu vroegtijdig te identificeren en volwaardig te integreren ter verbetering van de omgevingskwaliteit.

De handreiking heeft het karakter van een werkboek en groeidocument. Het is een bundeling van theorie, concepten en praktijkervaringen met betrekking tot inhoud en proces. De delen richten zich tot verschillende actoren. Juist in de som der delen ligt echter de kracht. De lezer wordt dan ook gevraagd om kennis te nemen van het geheel en te gebruiken wat in zijn of haar werkpraktijk toepasbaar is.

Het document is als volgt opgebouwd.

In **2** wordt ingegaan op de agenda voor natuur en milieu en op de lagenbenadering als instrument voor ruimtelijke analyse en integraal ontwerp. Dit deel richt zich tot strategie-, beleidsadviseurs en planologen.

In **3** en de bijbehorende bijlage B en C worden de inhoudelijke bouwstenen natuur en milieu gepresenteerd. Te gebruiken door de participanten in ruimtelijke planprocessen die staan voor de inhoudelijke inbreng en verbeelding.

In **4** wordt stilgestaan bij het proces, het belang, de opzet en invulling van samenwerking. Dit deel betreft het werkveld van traject-, project-, proces- en transitie managers.

In **5** wordt vooruitgeblikt, verder met het proces van 'action learning' middels praktijkproeftuinen.

Ter inspiratie en illustratie zijn foto's tussengevoegd.

Als bijlagen zijn opgenomen: een stroomschema interactieve planprocessen (A), de tabellen met de bouwstenen voor natuur en milieu (B & C), de lijst met bronnen waar dankbaar gebruik van is gemaakt (D) en de ledenlijst van de Standing Committee Natuur en Milieu (E).





## 2 SPECTRUM

Nederland is één groot publiek-civiel werk. “Landschappen zijn cultuur voor ze uitgroeien tot natuur; producten van de verbeelding vertaald in stenen, water en groen.” (Simon Schama).

Het gelijktijdig en in samenhang ontwikkelen van een integraal plan *-met ruimte voor natuur en water, milieuvriendelijk en duurzaam-* wordt bemoeilijkt door verschillen in de (beeld)taal en (machts)positie van de verschillende kennisdomeinen en actoren, een gebrek aan openheid en durf, het woud aan regelgeving en bovenal door de verschillende planningshorizonnen en financieringsschotten.

Naarmate het planproces vordert blijken juist de natuur- en milieuambities aan devaluatie onderhevig. Dit kan worden voorkomen door een goede inzet van instrumenten, planologische verankering, sterke rolinvulling en positie (via geld en/of grond).

**“Nature is what we see -  
 The hill - the Afternoon-  
 Squirrel - Eclipse - the Bumble bee -  
 Nay - Nature is Heaven -  
 Nature is what we hear -  
 The Bobolink - the Sea -  
 Thunder - the Cricket -  
 Nay - Nature is Harmony -  
 Nature is what we know -  
 Yet have no art to say -  
 So impotent Our Wisdom is  
 To her Simplicity.”**

***Emily Dickinson***





## Groen / Natuur

Natuur is in. De gezamenlijke overheden en groene partners werken hard aan de plannen voor en realisatie van de ecologische hoofdstructuur, ecologische verbindingzones, meer groen in en om de stad (GLOS) en de opwaardering van groenblauwe cultuurhistorische schatten als de Hollandse Waterlinie (Belvédère). Hoofddoelstelling van het natuurbeleid is “behoud, herstel, ontwikkeling en duurzaam gebruik van natuur en landschap, als essentiële bijdrage aan een leefbare en duurzame samenleving.” “Behoud door ontwikkeling” is het credo voor landschappen en bouwwerken met cultuurhistorische waarden.

Oude en nieuwe praktijkvoorbeelden - *tuinsteden, buitens, volks-, dak-, beelden- en verticale tuinen, floatlands, speelbossen, struinnatuur, parklandschappen, agrarisch natuurbeheer, duurzame (steden)bouw en bedrijventerreinen*- laten zien dat het combineren van kleuren (functies en gebruik) betekenisvolle en duurzame vormen van meervoudig ruimtegebruik kunnen opleveren.

De ‘echte natuur’ in Nederland wordt bedreigd. Het aantal soorten en ecosystemen neemt af en de landschappelijke diversiteit vervlakt. Ook in stedelijk gebied is er minder en eenzijdiger groen als gevolg van de bezuinigingen en veiligheidsdrang. Dit staat haaks op de behoefte aan meer ruige natuur, recreatiegebieden en (blauw)groene woonmilieus, stads- en werklandschappen. De kwaliteit van natuur en landschap is in toenemende mate een bepalende vestigingsfactor voor particulieren en bedrijven. Het wonen aan en op het water is zelfs zo gewild dat er van ‘makelaarswater’ wordt gesproken.

Uit een onderzoek naar de leefbaarheid en de betekenis van omgevingskenmerken in negen Amsterdamse buurten komt naar voren dat het aandeel groen (van het grondgebruik) een positieve invloed heeft op de buurttevredenheid en dat groene ontspanningsmogelijkheden in de directe leefomgeving de mobiliteit verlagen. Het type groen is van invloed op het gedrag en veiligheidsgevoel van de gebruikers en op de markt- en toekomstwaarde van het onroerend goed. Het is reeds lang bekend dat bomen de groene longen van steden en gebouwen zijn, ze bevorderen het microklimaat en de luchtkwaliteit. Uit een recent amerikaans onderzoek blijkt dat bomen ook een grote rol spelen in het ontwikkelen van sociale verbanden en gemeenschapsgevoel.

De behoefte aan en beleving van groen is leeftijd- en leefstijl afhankelijk en cultureel bemiddeld.





Er worden drie tinten / typen groen onderscheiden:

- **Nutgroen**, gebruikswaarde staat centraal = rationeel en efficiënt.
- **Decorgroen**, belevingswaarde staat centraal = rustig en mooi.
- **Wildgroen**, natuurwaarde staat centraal = ruig en echt.

Uiteraard sluiten de verschillende tinten elkaar niet uit. Juist in de mix liggen kansen. Door functies te combineren en het groen een meervoudige betekenis te geven kan de kwaliteit, haalbaarheid en toekomstwaarde worden vergroot.

Er liggen vele kansen voor natuur en milieu om mee te koppelen met de uitvoering van het nieuwe waterbeleid. Het roer gaat om, niet vechten tegen maar meebewegen met het water en de natuurlijke processen.

Als gevolg van het broeikaseffect stijgt de zeespiegel, valt er meer regen in kortere tijd en smelten de gletsjers: meer water. Door de bemaling van polders oxideert de veenbodem: bodemdaling. Door de voortschrijdende verstedelijking kan de regen minder in de bodem infiltreren en stroomt versnelt af via het riool en de deels gekanaliseerde rivieren: onvoldoende capaciteit en voorraadvorming (verdroging). De hoogwaterstanden in de rivieren stijgen: hogere piekstanden & grotere afvoer. Dit complex van factoren versterkt elkaar.

De essentie van het Waterbeheer 21<sup>e</sup> eeuw (WB21) is een integrale benadering van het watersysteem en de stroomgebieden en meer aandacht voor waterbewust plannen, inrichten, bouwen en beheren. Basisprincipe is het voorkomen van afwenteling van de waterproblematiek in ruimte of tijd. Dit is geconcretiseerd in een drietrapsstrategie voor waterkwantiteit: **vasthouden, bergen, afvoeren** en voor waterkwaliteit: **schoonhouden, scheiden, zuiveren**.





## Grijs / Milieu

**“What’s the use of a house if you don’t have a planet to put it on.”**

***H.D. Thoreau***

Het milieubeleid is van oorsprong een reactie op ongezonde, onhygiënische en onveilige situaties. Het wordt gekenmerkt door een sectorale probleemoriëntatie. Door het verbeteren van de woonomstandigheden, drinkwater- en rioolvoorzieningen, sanering van verontreinigingen, verminderen van emissies, risico- en geluidszoneringen is de afgelopen decennia veel milieuwinst geboekt met positieve effecten op de omgevingskwaliteit, volksgezondheid en natuur. Het milieuvraagstuk is nu minder eenduidig, zichtbaar en tastbaar. In onze dagelijkse leefomgeving gaat het om de versluierde fysieke en psychische effecten van gecombineerde blootstelling aan verschillende factoren (lage concentraties van schadelijke stoffen in lucht, water, voedsel, producten en gebouwen) en het gebrek aan groen, rust en duisternis. Op mondiale schaal baren het broeikaseffect, de ontbossing, vervuiling van de wereldzeeën, bioaccumulerende stoffen, afname van de biodiversiteit en de beschikbaarheid van schoon water ernstige zorgen.

Vanuit het besef dat het milieubeleid leidt aan gebrek aan samenhang, doelmiddelomkering en onvoldoende aansluit bij de maatschappelijke ontwikkelingen wordt een nieuwe koers ingezet. “Het milieubeleid moet een bijdrage leveren aan een gezond en veilig leven, in een aantrekkelijke leefomgeving, te midden van een vitale natuur, zonder de mondiale biodiversiteit aan te tasten of natuurlijke hulpbronnen uit te putten, hier en nu elders en later.” (NMP4).

Als kritische succesfactoren worden gezien:

- Samenwerking van bedrijven en burgers gericht op duurzaam produceren en consumeren.
- Eco-inclusieve planning en investeringsbeslissingen.
- Duurzame ontwikkeling op lokaal en regionaal niveau.

Duurzame ontwikkeling vergt technologische, economische, sociaal-culturele en institutionele innovaties. Via transitie management en ketenregie zullen de benodigde veranderingen worden gestimuleerd, (bij)gestuurd en doorgevoerd.



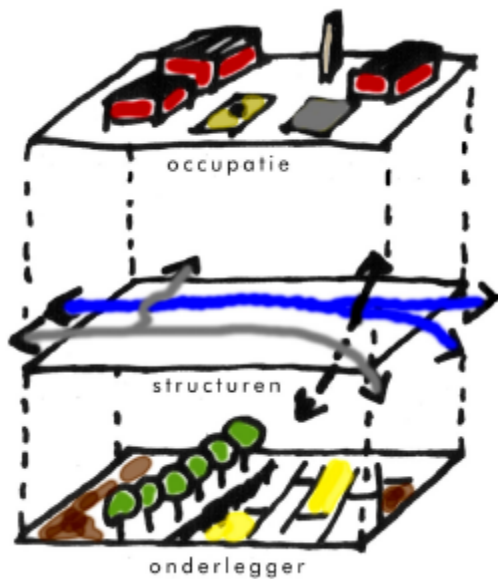


## Lagenbenadering

De lagenbenadering heeft met andere methoden, modellen en kaarten gemeen dat het een versimpeling is van de werkelijkheid. Juist in de beperking ligt echter de kracht. Het biedt overzicht en helpt om de juiste koers te bepalen.

De lagenbenadering is een instrument voor ruimtelijke analyse en integraal ontwerp. Er worden drie lagen onderscheiden:

- **Onderlegger**, bodem, geohydrologie, reliëf, cultuurhistorie en weerscondities van/in het gebied en directe omgeving.
- **Structuren**, harde en zachte, onder- en bovengrondse infrastructuur binnen en door het plangebied (wegen, spoor, paden, vaarwater, ecostructuur, gas, drinkwater, electra, riool).
- **Occupatie**, bebouwing, gebruik, activiteiten en gebruikersgroepen (dag- week-, seizoens- en jaarritme).



De essentie is het landschap niet te ontkennen (denk aan de standaard zandophogingen in laag Nederland) maar sturend en vormend te laten zijn voor het ruimtegebruik. ‘Landschap gaat voor’ betekent bij ruimtelijke analyse en ontwerp inzoomen van groot naar klein (schaalniveau) en van trage naar snelle processen (veranderingsdynamiek). Anders gezegd, de rode invulling afstemmen op het karakter en draagvermogen van landschap, watersysteem, natuur en milieu. Op deze wijze kan de verdere vervlakking en versnippering van het landschap worden voorkomen en de samenhang en ruimtelijke kwaliteit worden vergroot.

De lagenbenadering heeft tot doel om tot weloverwogen keuzes voor ruimtelijke ontwikkelingen te komen, waarbij de (potentiële) kernkwaliteiten worden behouden, benut en bevorderd (de 3B's) en vertaald in een aantrekkelijk en duurzaam meervoudig ruimtegebruik.





### 3 BOUWSTENEN NATUUR & MILIEU

Hooimeijer, Kroon en Luttik hebben het begrip ruimtelijke kwaliteit geoperationaliseerd in de vorm van een matrix ruimtelijke kwaliteit (zie 'Kwaliteit in meervoud'). Deze matrix vormt het vertrekpunt. Koppeling met het lagenmodel geeft inzicht in de relaties tussen de belangen, lagen, waarden en doelen en de bijbehorende schaalniveaus en veranderingsdynamiek. Dit leidt tot de volgende tabel.

<b>Belangen:</b>	ecologisch	economisch	sociaal-cultureel
<b>Lagen :</b>	onderlegger	structuren	occupatie
<b>Waarden:</b>			
beleving	verstoring verdroying versnippering schoonheid	allocatie-efficiency bereikbaarheid externe effecten multipurpose	diversiteit keuzevrijheid deelname verdeling
gebruik	openbaarheid veiligheid gezondheid rust	imago attractiviteit doelmatig vitaal	identiteit schoonheid contrast verbondenheid
toekomst	voorraden samenhang omvang biodiversiteit	robuust flexibiliteit agglomeratie cumulatieve attractie	erfgoed integratie flexibiliteit vernieuwing
<b>Schaalniveau:</b>	grootschalig		kleinschalig
<b>Veranderingsdynamiek:</b>	traag		snel

De kolom 'ecologisch - onderlegger' staat voor ecologische duurzaamheid. In aansluiting hierop zijn voor natuur en milieu de thema's, concrete maatregelen, schaalniveaus en belangrijkste voorwaarden benoemd. De tabellen met de bouwstenen natuur en milieu voor meervoudig ruimtegebruik worden in bijlage B en C gepresenteerd. Beoogd wordt landschapsarchitecten, stedenbouwers, architecten, ecologen, hydrologen en milieudeskundigen, werkzaam bij / voor overheden, marktpartijen en belangenorganisaties, in de fase van planvorming te stimuleren en helpen om kansen voor natuur en milieu vroegtijdig te identificeren en volwaardig te integreren.

Aanbevolen wordt om ook de 'Ecopolisstrategie', 'Bouwstenen voor een duurzame stedenbouw', het handboek 'Leidraad duurzaam ontwerpen grond-, weg- en waterbouw' en de 'Gids voor ruimtelijke ordening en milieu' te raadplegen.





## 4 PROCESARCHITECTUUR

**“Vertrouwen komt te voet en gaat te paard.”**

*Oud Nederlands gezegde*

De ontwikkeling van visies, scenario's, strategieën en plannen voor vitaal, leefbaar en duurzaam meervoudig ruimtegebruik vergen een multidomein en multiactor aanpak. Het zijn complexe opgaven waarbij de verschillende actoren in sterke mate van elkaar afhankelijk zijn om hun doelen te kunnen realiseren. Alleen in samenspel kunnen optimale duurzame oplossingen worden ontdekt en gecreëerd. Zonder ontmoetingen geen interactie, zonder interactie geen dialoog en zonder dialoog geen synergie. Ruimtelijke kwaliteit begint bij organisatiekwaliteit.

De verschillende domeinen kennen verschillende vormen van management, welke ook nog eens sterk aan modes onderhevig zijn. Wat ze gemeen hebben is het sturen op verandering en kwaliteit.

In de 'Ruimtelijke Verkenningen 2000' wordt onderscheid gemaakt tussen **trajectmanagement**, dat zich richt op de (ultra)lange termijn en latent urgente zaken, en het **projectmanagement** van het feitelijke planproces. Zorgvuldig **procesmanagement** is noodzakelijk omdat het ontwerpen, realiseren en beheren van duurzaam meervoudig ruimtegebruik mensenwerk is.

Trajectmanagement	Projectmanagement	Procesmanagement
dynamiekgericht	productgericht	relatiegericht
onzekerheid	beheersen	chaostolerantie
flexibel & robuust	routines	creativiteit
integraal	sectoraal	transdisciplinair
natuurlijke processen	macht	gevoelens
leren	informereren	coproduceren

In het NMP4 staat **transitiemanagement** centraal. Dit is in feite een mix van trajectmanagement en procesmanagement en het sluit goed aan bij de lagenbenadering.

De kenmerken van transitiemanagement zijn:

- Lange termijn denken als afwegingkader voor korte termijn.
- Integrerend denken en doen / integrale ontwikkelingsstrategie.
- Sturen op leerprocessen.
- Inzetten op systeeminnovaties (inhoud en proces) en kwaliteitsverbetering.
- Flexibiliteit, open houden van mogelijkheden voor meervoudig gebruik in ruimte en tijd.



Ieder planproces start met een initiatief en initiatiefnemer. Via een actorenanalyse kan in kaart worden gebracht wie de sleutelpartijen zijn, wat hun belangen en behoeften zijn en of er sprake is van een gedeeld gevoel van urgentie en belang.

Dialogo is de sleutel tot het kennen, koppelen en verrijken van netwerken, wensen, belangen, middelen en doelen. Het is daarom van groot belang de direct betrokkenen en belanghebbenden (overheden / bevoegde gezagen, marktpartijen, maatschappelijke organisaties en burgers) vroegtijdig bij het planproces te betrekken. Via een ruimtelijke analyse (zie lagenbenadering) en screening van beleid en plannen wordt vervolgens de relevante context in beeld gebracht en in samenspraak het probleem en de opgave gedefinieerd.

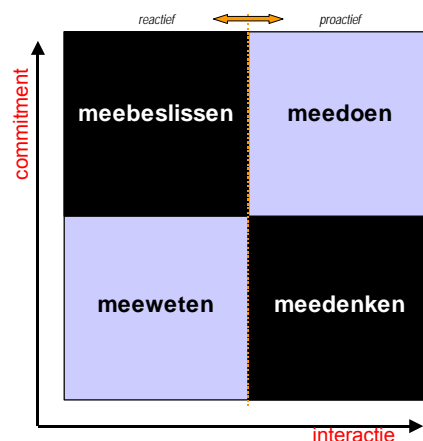
Partijen zijn bereid om samen te werken als:

- Nut- en noodzaak van het initiatief worden herkend en onderkend.
- De meerwaarde van samenwerken ten opzichte van autonoom handelen duidelijk is.
- Rollen, posities, mandaten, vrijheidsgraden en spelregels helder zijn;
- Het proces goed is afgebakend.
- Momenten en wijze van besluitvorming helder zijn.

Bereidheid tot samenwerking, om over de eigen schutting heen te kijken en een gezonde portie durf zijn basisingrediënten voor een succesvol interactief planproces.

Partijen kunnen in verschillende fasen van de planontwikkeling een andere rol en mate van betrokkenheid hebben.

Landschapsarchitecten, ecologen, hydrologen, energie-, water- en afvaldeskundigen en/of beeldende kunstenaars (werkzaam op het raakvlak van kunst en openbare ruimte) kunnen de voorbeelden, ideeën en kennis vanuit natuur en milieu inbrengen en de overige deelnemers verleiden om met hen te zoeken naar meekoppelende belangen en kansen voor het bevorderen van de omgevingskwaliteit.





De essentie van een interactief planproces is dat (tijdelijk) een creatieve en veilige ontmoetingsplaats wordt ingericht waarbinnen informatie, ideeën en kennis worden gecreëerd, uitgewisseld, gekoppeld, getoetst en verrijkt zodat de kwaliteit, effectiviteit en legitimiteit van het plan worden vergroot. Daarbij wordt als kanttekening geplaatst dat perfecte integraliteit en iedereen blij beide een illusie zijn.

Een interactief planproces bestaat uit meerdere parallelle en opeenvolgende cycli (arena's) waarin ideeëngeneratie voorafgaat aan toetsen, selectie en besluitvorming (zie bijlage A). Pas na divergentie met de "wat als vraag" komt convergentie met het "ja maar" aan bod. Voor een goede structuur en verloop van het planproces dient rekening te worden gehouden met de volgende vragen:

#### **Initiatief**

- Wat is de strekking, het karakter, nut- en noodzaak van het initiatief?
- Wie is / zijn de initiatiefnemer(s) en wat is hun positie?

#### **Context**

- Wat is de begrenzing van het plangebied en wat is de relatie met de omliggende gebieden?
- Met welke plannen, ontwikkelingen en behoeften moet rekening worden gehouden?
- Wat zijn de gebiedseigen (potentiële) kernkwaliteiten, condities, problemen en kansen?

#### **Participatie**

- Welke partijen moeten / kunnen in welke rol worden betrokken?
- Wat zijn hun belangen, wensen en mandaat?

#### **Organisatie**

- Hoe open is het planproces en de besluitvorming?
- Welke werkvormen en ondersteunende instrumenten kunnen doelmatig worden ingezet?
- Hoe wordt de kennis- en informatie-uitwisseling georganiseerd en beheerd?
- Hoe wordt de interne en externe communicatie vormgegeven?
- Wat zijn de participatie- en spelregels?
- Wie is verantwoordelijk voor het procesmanagement?

#### **Ideeëngeneratie**

- Hoe wordt de creativiteit gestimuleerd, welke werkvormen worden daarvoor ingezet?
- Wat zijn denkbare opties en alternatieven?
- Wat zijn de plussen en minnen van de verschillende opties?
- Welke opties zijn maatschappelijk en financieel het meest gewenst en best haalbaar?



Het succes van een interactief planproces staat of valt bij heldere verwachtingspatronen, transparantie, wederzijds respect en vertrouwen. Het planproces kan worden ondersteund en opgeleukt met instrumenten als stadspanels, rollenspelen, open space, versnellingskamers, 3D-simulaties, animaties, mindmapping enz. Steeds moet de vraag worden gesteld welke instrumentenmix het vertrouwen, wij-gevoel en de gemeenschappelijke taal voedt. De publicaties 'Nieuwe instrumenten voor interactieve beleidsvorming' en 'Innoveren in de groene ruimte: een verkenning van methoden' geven een goed overzicht van de toepassingsmogelijkheden.

Tot slot vijf gouden procesregels:

1. Organiseer van onderop en van buiten naar binnen, start vanuit de probleempercepties, behoeften en wensen van de direct betrokkenen.
2. Betrek bewust ook anders denkenden en vertegenwoordigers uit het gammadomein.
3. Verken diverse opties vanuit verschillende perspectieven en voorkom een snelle keuze voor standaardoplossingen / ingesleten patronen.
4. Wees volledig en duidelijk over het plan- en besluitvormingsproces en communiceer ook over de onzekerheden daarin.
5. Bouw reflectiemomenten in om de vorderingen, verwachtingen, gevoelens en het vertrouwen te peilen en herijken.





# 5

## LEREN DOOR DOEN

**“Wijsheid begint met de dingen bij de juiste naam te noemen.”**

*Oud Chinees gezegde*

Natuurlijk is er meer nodig dan het aanreiken van informatie om in de praktijk tot integrerend denken en doen te komen, met als resultaat betekenisvolle vormen van duurzaam meervoudig ruimtegebruik. Deze handreiking is een schakel in een praktijkgeoriënteerd leerproces. Via een aantal proeftuinen willen we de ideeën en kennis in de praktijk brengen, toetsen en verrijken. Naast het inhoudelijk opplussen (eco-inclusieve planning) gaat het om het optimaliseren van het proces. De informatie-behoefte, rolinvullingen, besluitvormingsstructuur, samenwerkingsovereenkomsten, kostenverevening en risicoedeling komen daarbij aan de orde.

Vele ‘landschappen’ bieden kansen voor natuur, milieu en meervoudig ruimtegebruik:

- **Cultuurlandschappen**, waarbij met name wordt gedacht aan het veenweidegebied en Nieuwe Hollandse Waterlinie.
- **Waterlandschappen**, nieuw aan te leggen retentie- en noodoverloopgebieden en/of actieve vernatting van landbouwgrond ten behoeve van natuur, recreatie, amfibische woonmilieus.
- **Klimaatlandschappen**, windmolenparken, biomassaproductie (energieboeren) en ondergrondse koude- en warmteopslag.
- **Campinglandschappen**, de ‘verscholen en verzwegen’ tijdelijke en permanente woonvormen in lage dichtheden in het buitengebied.
- **Sport- en recreatielandschappen**, de maatschappelijke pluriformiteit en economische welvarendheid leiden tot nieuwe (grootschalige) vormen van ruimtegebruik zoals golfbanen, openlucht festivals, leisurecentra en themaparken.
- **Stadslandschappen**, de grens tussen stad en ommeland vervaagd meer en meer, steden worden stedelijke netwerken met hoog- en laagdynamische gebieden en structuren.
- **Productielandschappen**, agro-, industrie-, bedrijven-, brainparken, (vlieg)havens enz.

Binnen deze landschappen worden enkele kansrijke proeftuinen gezocht voor **action learning**.

Selectiecriteria zijn: fase, status, schaal, omvang, reikwijdte, voorbeeldfunctie, openheid van het project (multidomein & multiactor) en de betrokkenheid van participanten.

**Wordt vervolgd!**







## BIJLAGEN